



JBL CINEMA SB260



 DOLBY AUDIO™

 **HDMI**™
HIGH DEFINITION MULTIMEDIA INTERFACE

 **Bluetooth**®

MODE D'EMPLOI

TABLE DES MATIÈRES

1. INTRODUCTION	4	8. RÉGLAGES DU SON	8
2. CONTENU DE LA BOÎTE	4	9. SYSTÈME	8
3. BRANCHEMENT DE VOTRE BARRE DE SON	4	1. Veille automatique	8
Connexion à la prise HDMI (ARC)	4	2. Réveil automatique	8
Connexion à la prise optique	5	3. Sélection des modes	9
Branchement de l'alimentation électrique	5	4. Mise à jour du logiciel	9
JUMELAGE AVEC LE CAISSON DE GRAVES	5	10. SPÉCIFICATIONS DU PRODUIT	9
4. PLACEMENT DE VOTRE BARRE DE SON	6	11. Résolution des problèmes	9
4a. Positionnement de la barre de son sur une table	6	Système	9
4b. Montage mural de la barre de son	6	Son	9
5. PRÉPARATIONS	6	Bluetooth	9
Préparation de la télécommande	6	Télécommande	9
Remplacement de la pile de la télécommande	6		
6. UTILISATION DE VOTRE SYSTÈME DE BARRE DE SON	7		
1. Commandes	7		
2. Utilisation du Bluetooth	7		
3. Utilisation des modes OPTIQUE / HDMI ARC.	8		
7. Réaction aux commandes de la télécommande de votre téléviseur	8		

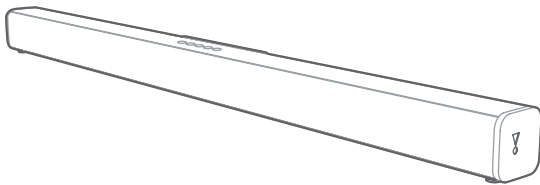
1. INTRODUCTION

Nous vous remercions pour votre achat de la JBL CINEMA SB260. La JBL CINEMA SB260 est conçue pour apporter une expérience sonore extraordinaire à votre système de divertissement à domicile. Nous vous conseillons de prendre quelques minutes pour parcourir ce manuel, qui décrit le produit et inclut des instructions pas à pas pour vous aider dans l'installation et la mise en route.

NOUS CONTACTER : pour toute question sur la JBL CINEMA SB260, son installation ou son fonctionnement, veuillez contacter votre détaillant ou installateur, ou visitez notre site Web sur www.jbl.com.

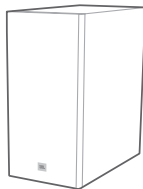
2. CONTENU DE LA BOÎTE

Barre de son



x1

Caisson de graves sans fil



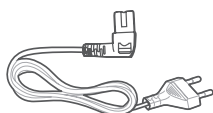
x1

Télécommande et piles



x1

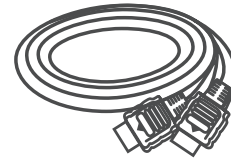
Câbles d'alimentation* (1 500 mm, 4,9 pi.)



x2

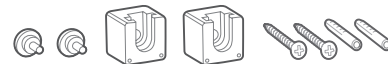
* Les types et le nombre de câbles d'alimentation varient selon les régions.

Câble HDMI (1200 mm, 4 pi.)



x1

Supports pour montage mural



x1

Informations sur le produit et guide de montage mural



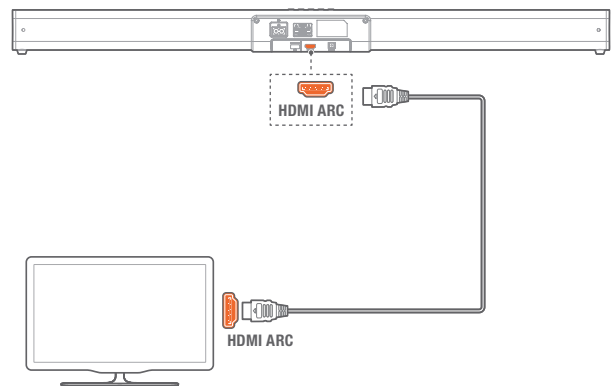
x1

3. BRANCHEMENT DE VOTRE BARRE DE SON

Cette section vous aide à connecter votre barre de son à un téléviseur et à d'autres appareils et à configurer l'ensemble du système.

Connexion à la prise HDMI (ARC)

Une connexion HDMI supporte l'audio numérique et c'est la meilleure option de branchement à votre barre de son. Si votre téléviseur supporte le HDMI ARC, vous pouvez entendre son son sur votre barre de son en utilisant un seul câble HDMI.



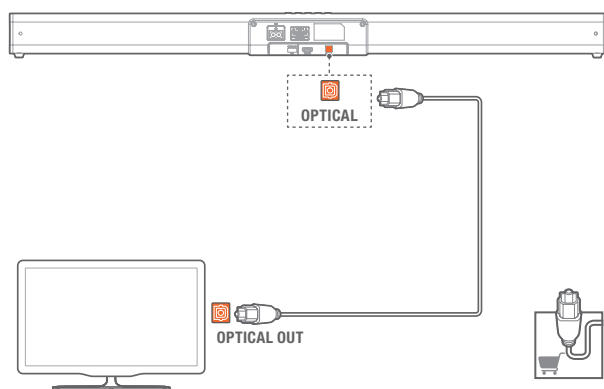
1. Utilisez un câble HDMI haute vitesse pour brancher le connecteur HDMI OUT(ARC) de votre barre de son au connecteur HDMI IN du téléviseur.

- Le connecteur HDMI ARC du téléviseur peut porter un marquage différent. Pour plus d'informations, consultez le mode d'emploi du téléviseur.

2. Sur votre téléviseur, activez les fonctions HDMI-CEC. Pour plus d'informations, consultez le mode d'emploi du téléviseur.

Remarque :

- Confirmez que la fonction HDMI CEC de votre téléviseur est activée.
- Votre téléviseur doit prendre en charge le HDMI-CEC et la fonction ARC. HDMI-CEC et ARC doivent être activés.
- La méthode de paramétrage du HDMI-CEC et de l'ARC peut différer selon le téléviseur. Pour plus de détails sur la fonction ARC, reportez-vous au mode d'emploi de votre téléviseur.
- Seuls les câbles HDMI 1.4 peuvent supporter la fonction ARC.

Connexion à la prise optique

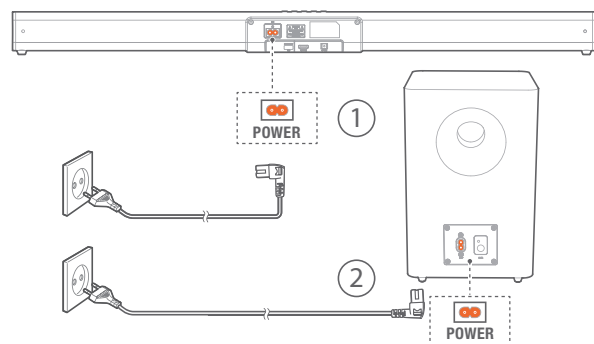
1. Retirez le capuchon protecteur de la prise optique. En utilisant un câble optique, raccordez le connecteur OPTICAL de votre barre de son au connecteur OPTICAL OUT du téléviseur ou d'un autre appareil.

- Le connecteur optique numérique peut être marqué SPDIF ou SPDIF OUT.

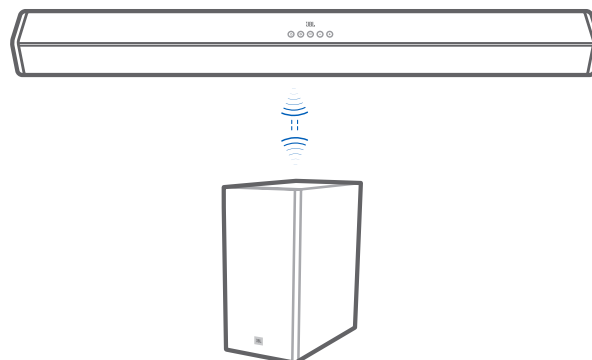
Remarque : en mode OPTIQUE / HDMI ARC, si aucun son ne provient de l'appareil et si l'indicateur d'état clignote, vous pouvez devoir activer la sortie **PCM** ou **Dolby Digital Signal** sur votre périphérique source (par ex. téléviseur, lecteur de DVD ou Blu-ray).

Branchement de l'alimentation électrique

- Avant de brancher le cordon secteur, vérifiez que vous avez terminé toutes les autres connexions.
- **Vous risquez d'endommager le produit !** Vérifiez que la tension du secteur correspond à la tension imprimée au dos ou au dessous de l'appareil.
- Branchez le câble secteur dans la prise AC~ de l'appareil puis dans une prise secteur.
- Branchez le câble secteur dans la prise AC~ du caisson de graves puis dans une prise secteur.

**JUMELAGE AVEC LE CAISSON DE GRAVES****Jumelage automatique**


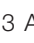
Branchez la barre de son et le caisson de graves dans les prises secteurs puis appuyez sur l'unité ou la télécommande pour commuter l'appareil sur le mode **MARCHE**. Le caisson de graves et la barre seront jumelés automatiquement.



- Lorsque le caisson de graves se jumelle avec la barre de son, son témoin de jumelage clignote rapidement.
- Lorsque le caisson de graves est jumelé avec la barre de son, son témoin de jumelage est allumé fixe.
- N'appuyez pas sur le bouton de jumelage de l'arrière du caisson de graves, sauf pour un jumelage manuel.

Jumelage manuel

Si vous n'entendez pas de son du caisson de graves sans fil, jumelez-le manuellement.

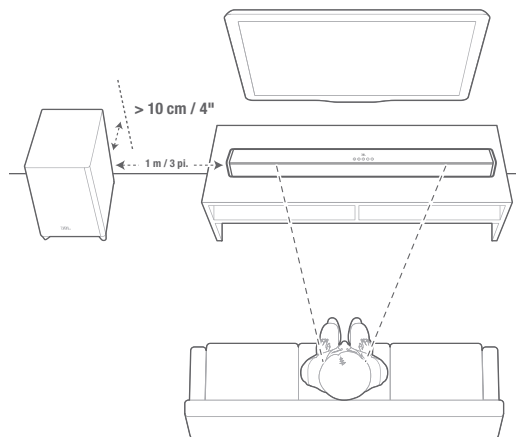
- 1 Débranchez à nouveau les deux appareils des prises secteur, puis rebranchez-les après 3 minutes.
- 2 Appuyez pendant quelques secondes sur le bouton  (Jumelage) du caisson de graves.
Le témoin de jumelage du caisson de graves clignote rapidement.
- 3 Appuyez alors sur le bouton  de l'unité ou de la télécommande pour allumer l'appareil.
Le témoin de jumelage du caisson de graves devient fixe une fois l'opération réussie.
- 4 Si le témoin de jumelage clignote toujours, répétez les étapes 1 à 3.

Remarque :

- Le caisson de graves doit être à moins de 6 m de la barre de son dans une zone dégagées (le plus proche est le mieux).
- Retirez tous les objets entre le caisson de graves et la barre de son.
- Si la connexion sans fil échoue à nouveau, vérifiez s'il y a un conflit ou une forte interférence (telle qu'une interférence d'un appareil électronique) sur les lieux. Supprimez ces conflits ou fortes interférences et répétez les procédures ci-dessus.
- Si l'appareil principal n'est pas connecté au caisson de graves et se trouve en mode **MARCHE**, son témoin d'alimentation clignote.

4. PLACEMENT DE VOTRE BARRE DE SON

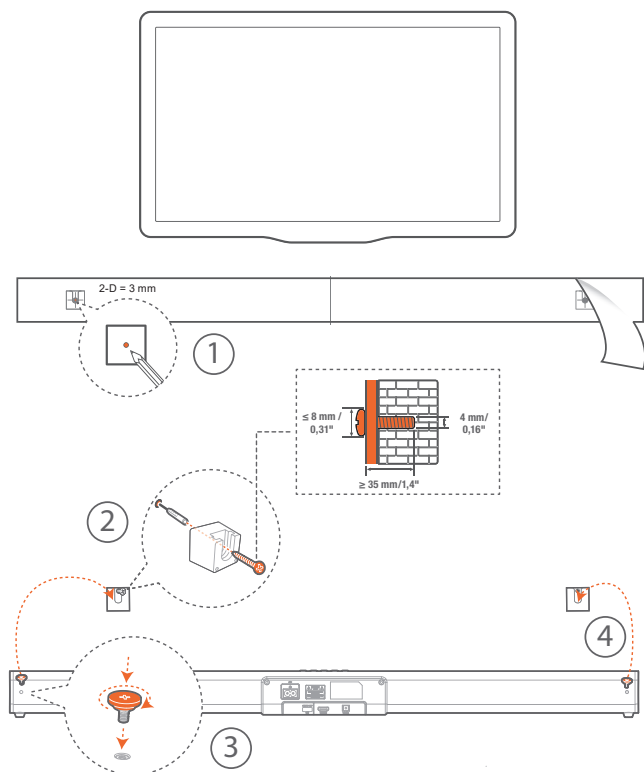
4a. Positionnement de la barre de son sur une table



4b. Montage mural de la barre de son

Utilisez de la bande adhésive pour coller le guide papier de montage mural sur la paroi, enfoncez un crayon au centre de chaque trou de montage afin de marquer l'emplacement du support mural puis retirez le papier.

Vissez les fixations murales sur le repère au crayon, vissez le goujon de fixation fileté à l'arrière de la barre de son puis accrochez la barre de son au mur.



5. PRÉPARATIONS

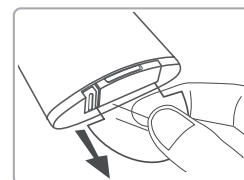
Préparation de la télécommande

La télécommande fournie permet d'actionner l'appareil à distance.

- Même si la télécommande est utilisée dans la portée effective de 6 m (19,7 pieds), son fonctionnement peut être impossible si des obstacles se trouvent entre l'appareil et celle-ci.
- Si la télécommande est utilisée près d'autres produits qui génèrent des rayonnements infrarouges, ou si d'autres appareils de télécommande utilisant des rayonnements infrarouges sont utilisés près de l'appareil, elle peut fonctionner incorrectement. Inversement, les autres produits peuvent fonctionner incorrectement.

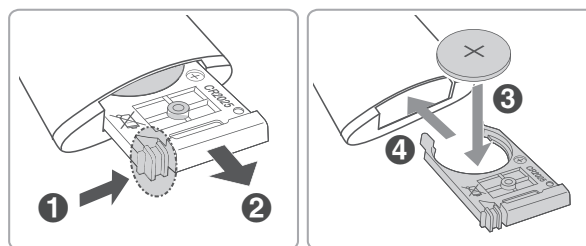
Première utilisation :

L'appareil a une pile au lithium CR2025 préinstallée. Retirez la languette de protection pour activer la pile de la télécommande.



Remplacement de la pile de la télécommande

- La télécommande requiert une pile lithium 3 V CR2025.



1. Poussez la languette sur le côté du tiroir de la pile vers le tiroir.
2. Sortez ensuite le tiroir de la pile de la télécommande.
3. Retirez l'ancienne pile. Placez une nouvelle pile CR2025 dans son tiroir avec la polarité correcte (+/-) comme représenté.
4. Réinsérez le tiroir de la pile dans son emplacement dans la télécommande.

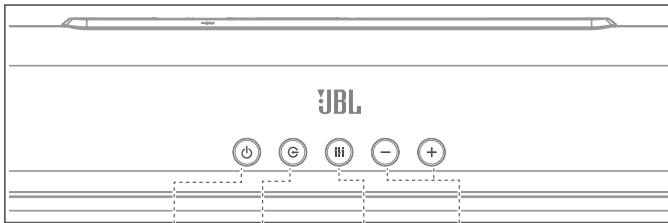
Précautions relatives aux piles

- Si la télécommande ne doit pas être utilisée pendant longtemps (plus d'un mois), retirez sa pile afin d'éviter qu'elle ne fuie.
- Si la pile fuit, essuyez la fuite à l'intérieur du logement de la pile et remplacez la pile par une neuve.
- N'utilisez pas de pile autre que celle spécifiée.
- Ne chauffez pas et ne démontez pas les piles.
- Ne les jetez jamais dans le feu ou dans l'eau.
- Ne transportez pas et ne rangez pas de pile avec des objets métalliques. Ceci pourrait provoquer un court-circuit des piles, les faire fuir ou exploser.
- Ne rechargez jamais une pile à moins qu'il ne soit confirmé qu'elle est d'un type rechargeable.

6. UTILISATION DE VOTRE SYSTÈME DE BARRE DE SON

1. Commandes

a. Panneau supérieur



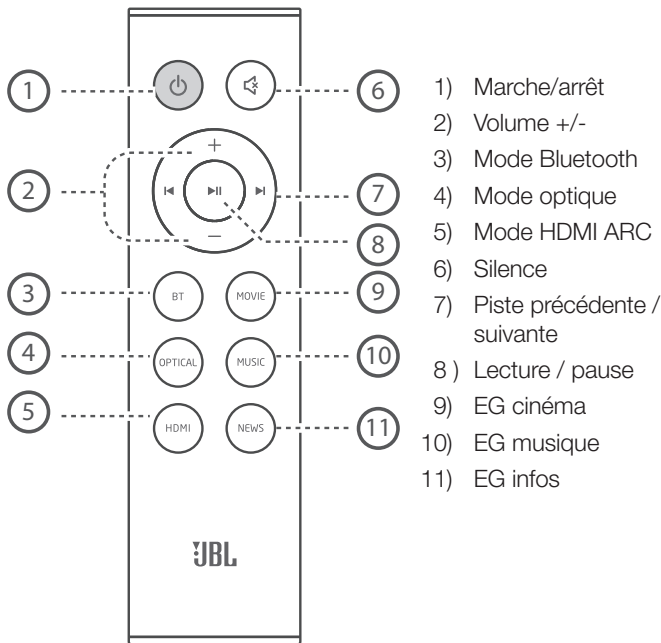
Marche/arrêt Source* EG** Volume +/-

* Commutation entre les modes BT/OPTIQUE/HDMI ARC.

** Commutation entre les modes audio MUSIQUE / CINÉMA / INFOS.

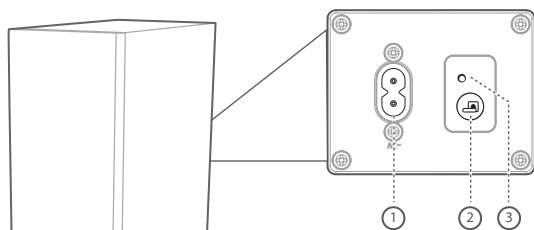
*** LED de la source : • Rouge-Veille / • Bleu-Bluetooth / • Orange-OPTIQUE / • Blanc-HDMI ARC

b. Télécommande



- 1) Marche/arrêt
- 2) Volume +/-
- 3) Mode Bluetooth
- 4) Mode optique
- 5) Mode HDMI ARC
- 6) Silence
- 7) Piste précédente / suivante
- 8) Lecture / pause
- 9) EG cinéma
- 10) EG musique
- 11) EG infos

c. Caisson de graves sans fil

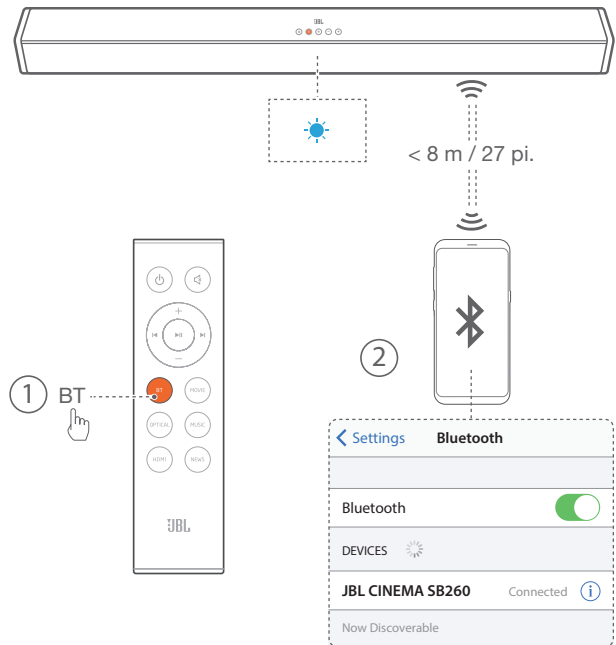


- 1) Prise AC~
- 2) Bouton JUMELAGE
- 3) Témoin du caisson de graves

2. Utilisation du Bluetooth

2a. Appuyez plusieurs fois sur le bouton sur l'appareil ou appuyez sur le bouton BT de la télécommande pour démarrer le jumelage Bluetooth.

2b. Sélectionnez « JBL CINEMA SB260 » pour la connexion.



Remarque : appuyez 3 secondes sur le bouton Bluetooth (BT) de votre télécommande si vous voulez jumeler un autre appareil mobile.

REMARQUES :

- Si un code PIN vous est demandé pour connecter un appareil Bluetooth, entrez <0000>.
- En mode de connexion Bluetooth, la connexion Bluetooth sera perdue si la distance entre la barre de son et l'appareil Bluetooth dépasse 8 m / 27 pieds.
- La barre de son s'éteint automatiquement après 10 minutes dans l'état Prêt.
- Les appareils électroniques peuvent provoquer une interférence radio. Les appareils qui produisent des ondes électromagnétiques doivent être gardés à distance de l'appareil principal de la barre de son - par ex., fours à micro-ondes, appareils de réseau local sans fil, etc.

2c. Écoute de la musique depuis un appareil Bluetooth

- Si l'appareil Bluetooth connecté supporte le profil de distribution audio avancé (A2DP), vous pouvez écouter la musique stockée sur l'appareil via le lecteur.
- Si l'appareil supporte également le profil de télécommande audio vidéo (AVRCP), vous pouvez utiliser la télécommande du lecteur pour lire la musique stockée sur l'appareil.
 1. Jumelez votre appareil avec le lecteur.
 2. Lisez la musique via votre appareil (s'il supporte A2DP).
 3. Utilisez la télécommande fournie pour commander la lecture (si elle supporte AVRCP).
- Pour suspendre / reprendre la lecture, appuyez sur le bouton de la télécommande.
- Pour sauter à une piste, appuyez sur les boutons de la télécommande.

3. Utilisation des modes OPTIQUE / HDMI ARC.

Vérifiez que l'appareil est connecté au téléviseur ou à l'appareil audio.

1. Appuyez plusieurs fois sur le bouton **G** sur l'appareil ou appuyez sur les boutons **OPTICAL** ou **HDMI** de la télécommande pour sélectionner le mode de votre choix.
2. Utilisez votre appareil audio directement pour les fonctionnalités de lecture.
3. Appuyez sur les boutons **VOL +/-** pour régler le volume au niveau souhaité.

Conseil : en mode OPTIQUE / HDMI ARC, si aucun son ne provient de l'appareil et si l'indicateur d'état clignote, vous pouvez devoir activer la sortie **PCM** ou **Dolby Digital Signal** sur votre appareil source (par ex. téléviseur, lecteur de DVD ou Blu-ray).

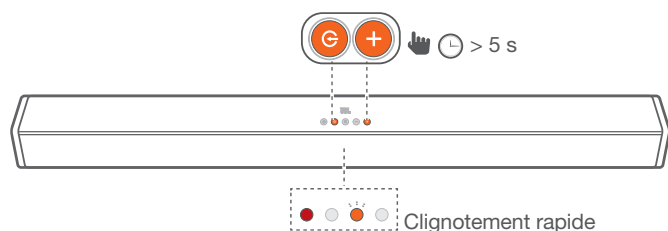
7. Réaction aux commandes de la télécommande de votre téléviseur

Utilisez la télécommande de votre téléviseur pour commander votre barre de son

7a. Pour d'autres téléviseurs, effectuez un apprentissage de télécommande IR.

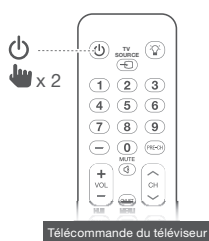
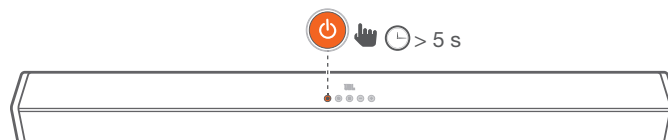
Pour programmer la barre de son afin qu'elle réponde à la télécommande de votre téléviseur, exécutez les étapes suivantes en mode **Veille**.

1. Appuyez pendant 5 secondes sur les boutons **VOL+** et **SOURCE** de la barre de son afin de passer en mode d'apprentissage.
 - Le témoin orange clignote rapidement.

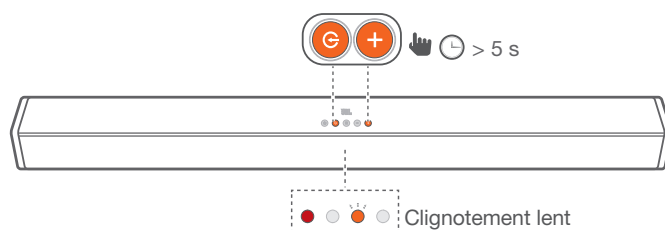


Apprentissage du bouton MARCHÉ/ARRÊT

2. Appuyez pendant 5 secondes sur le bouton MARCHÉ/ARRÊT sur la barre de son.
3. Appuyez deux fois sur le bouton MARCHÉ/ARRÊT de la télécommande du téléviseur.



Suivez la même procédure (2-3) pour VOL- et VOL+. Pour la coupure du son, appuyez sur les boutons VOL+ et VOL- de la barre de son et appuyez sur le bouton SILENCE de la télécommande du téléviseur.



4. Appuyez à nouveau pendant 5 secondes sur les boutons **VOL+** et **SOURCE** de la barre de son et celle-ci répond à présent à la télécommande de votre téléviseur.

- Le témoin orange clignote lentement.

8. RÉGLAGES DU SON

Cette section vous aide à choisir le son parfait pour votre vidéo ou votre musique.

Avant de commencer

- Effectuez les connexions nécessaires décrites dans le mode d'emploi.
- Sur la barre de son, choisissez la source correspondante pour d'autres appareils.

Réglage du volume

- Appuyez sur le bouton **VOL+/-** pour augmenter ou réduire le niveau du volume.
- Pour couper le son, appuyez sur le bouton SILENCE.
- Pour restaurer le son, appuyez à nouveau sur le bouton SILENCE ou appuyez sur l'un des boutons VOLUME +/-.

Remarque : pendant le réglage du volume, le témoin à LED d'état clignote rapidement. Lorsque le volume atteint son niveau maximal / minimal, le témoin à LED d'état clignote une fois.

Sélection de l'effet d'égaliseur (EG)

Sélectionnez les modes audio prédéterminés en fonction de votre vidéo ou musique.

Appuyez sur le bouton **EG** de l'appareil ou appuyez sur le bouton **MOVIE / MUSIC / NEWS** de la télécommande pour sélectionner les effets d'égaliseur prédéfinis que vous désirez :

- **MOVIE :** (CINÉMA) recommandé pour le visionnage de films.
- **MUSIC :** (MUSIQUE) recommandé pour l'écoute de musique.
- **NEWS :** (INFOS) recommandé pour l'écoute des informations.

9. SYSTÈME

1. Veille automatique

Cette barre de son se met automatiquement en veille après 10 minutes d'inactivité des boutons et sans lecture audio/vidéo depuis un appareil connecté.

2. Réveil automatique

La barre de son est allumée lorsqu'un signal audio est reçu. C'est très utile si le téléviseur est connecté par un câble optique, car la plupart des connexions HDMI™ ARC activent cette fonction par défaut.

3. Sélection des modes

Appuyez plusieurs fois sur le bouton **G** sur l'appareil ou appuyez sur les boutons **BT**, **OPTICAL** ou **HDMI** de la télécommande pour sélectionner le mode de votre choix. Le témoin à l'avant de l'appareil principal indique le mode en cours d'utilisation.

- Bleu: mode Bluetooth.
- Orange: mode OPTIQUE.
- Blanc: mode HDMI ARC.

4. Mise à jour du logiciel

JBL peut proposer dans le futur des mises à jour du micrologiciel du système de la barre de son. Si une mise à jour est proposée, vous pouvez actualiser le micrologiciel en connectant un appareil USB qui la contient sur la prise USB sur votre barre de son.

Veillez visiter www.JBL.com ou contacter le centre d'appel de JBL pour recevoir plus d'informations sur le téléchargement des fichiers de mise à jour.

10. SPÉCIFICATIONS DU PRODUIT

Généralités

- Alimentation : 100 - 240 V~, 50/60 Hz
- Puissance totale maximale : 220 W
- Puissance de sortie maximale de la barre de son : 2 x 52 W
- Puissance maximale du caisson de graves : 116 W
- Consommation en veille : 0,5 W
- Haut-parleurs de la barre de son : 2 haut-parleurs racetrack (48 x 90 mm) + 2 tweeters 31 mm (1,25")
- Haut-parleur du caisson de graves : Haut-parleur graves 133 mm (5,25")
- Pression sonore max. : 82 dB
- Réponse en fréquence : 40 Hz - 20 kHz
- Température de fonctionnement : 0°C - 45°C
- Version Bluetooth : 4.2
- Plage de fréquences du Bluetooth : 2402 - 2480 MHz
- Puissance maximale du Bluetooth : 0 dBm
- Modulation Bluetooth : GFSK, $\pi/4$ DQPSK
- Plage de fréquences radio 2.4G : 2400 - 2483 MHz
- Puissance maximale radio 2.4G : 3 dBm
- Modulation radio 2.4G : FSK
- Dimensions de la barre de son (L x H x P) : 900 x 67 x 63 (mm) \ 35,4" x 2,6" x 2,5"
- Poids de la barre de son : 1,65 kg
- Dimensions du caisson de graves (L x H x P) : 170 x 345 x 313 (mm) / 6,7" x 13,6" x 12,3"
- Poids du caisson de graves : 5 kg

Spécifications USB (La reproduction de audio es solo para la versión estadounidense) :

- Port USB : Type A
- Caractéristiques USB : 5 V DC / 0,5 A
- Formats de fichiers supportés : mp3
- Codec MP3 : MPEG 1 Layer 1/2/3, MPEG 2/2.5 Layer 1/2/3
- Taux d'échantillonnage MP3 : 8 KHz - 48 KHz
- Débit de bits MP3 : MPEG 1 Layer 1: 32 kbps - 448 kbps
MPEG 1 Layer 2: 32 kbps - 384 kbps
MPEG 1 Layer 3: 32 kbps - 320 kbps
MPEG 2/2.5 Layer 1: 32 kbps - 256 kbps
MPEG 2/2.5 Layer 2/3: 8 kbps - 160 kbps

11. RÉOLUTION DES PROBLÈMES

Si vous rencontrez des problèmes lors de l'utilisation de ce produit, vérifiez les points suivants avant de requérir le service.

Système

L'appareil ne s'allume pas.

- Vérifiez si le cordon secteur est branché à la prise et à la barre de son.

Son

Aucun son de la barre de son.

- Vérifiez que le son n'est pas coupé sur la barre de son.
- Sur la télécommande, sélectionnez la source d'entrée audio correcte.
- Connectez le câble audio de votre barre de son à votre téléviseur ou à d'autres appareils.
 - Cependant, vous n'avez pas besoin d'une connexion audio séparée dans les cas suivants :
 - la barre de son et le téléviseur sont connectés par HDMI ARC.

Aucun son du caisson de graves sans fil.

- Vérifiez si la LED du caisson de graves est orange et fixe. Si la LED blanche clignote, la connexion est perdue. Jumelez manuellement le caisson de graves à la barre de son (voir « Jumelage avec le caisson de graves » en page 5).

Son déformé ou écho.

- Si vous diffusez le son du téléviseur sur la barre de son, veillez à couper le son du téléviseur.

Bluetooth

Un appareil ne peut pas se connecter à la barre de son.

- Vous n'avez pas activé la fonction Bluetooth de l'appareil. Consultez le mode d'emploi de l'appareil pour savoir comment activer la fonction.
- La barre de son est déjà connectée à un autre appareil Bluetooth. Appuyez longuement sur le bouton BT de votre télécommande pour déconnecter l'appareil connecté, puis réessayez.
- Éteignez et réactivez votre appareil Bluetooth puis réessayez de vous connecter.
- L'appareil n'est pas correctement connecté. Connectez l'appareil correctement.

La qualité de la lecture audio depuis un appareil Bluetooth est mauvaise.

- La réception Bluetooth est mauvaise. Rapprochez l'appareil de la barre de son ou retirez tout obstacle entre l'appareil et la barre de son.

L'appareil Bluetooth connecté se connecte et se déconnecte constamment.

- La réception Bluetooth est mauvaise. Rapprochez votre appareil Bluetooth de la barre de son ou retirez tout obstacle entre l'appareil et la barre de son.
- Avec certains appareils Bluetooth, la connexion Bluetooth peut être désactivée automatiquement pour économiser l'énergie. Cela n'indique pas un dysfonctionnement de la barre de son.

Télécommande

La télécommande ne fonctionne pas.

- Vérifiez si les piles sont épuisées et remplacez-les par des piles neuves.
- Si la distance entre la télécommande et l'appareil principal est trop grande, rapprochez-la de l'appareil.



HARMAN International Industries,
Incorporated 8500 Balboa
Boulevard, Northridge, CA 91329
USA
www.jbl.com

© 2020 HARMAN International Industries, Incorporated. Tous droits réservés. JBL est une marque commerciale de HARMAN International Industries, Incorporated, déposée aux États-Unis et/ou dans d'autres pays. Les caractéristiques, les spécifications et l'aspect sont susceptibles d'être modifiés sans préavis. La marque et les logos Bluetooth® sont des marques déposées appartenant à Bluetooth SIG, Inc. et toute utilisation de ces marques par HARMAN International Industries, Incorporated, fait l'objet d'une licence. Les autres marques commerciales et noms de marques appartiennent à leurs propriétaires respectifs. Les termes HDMI, HDMI High-Definition Multimedia Interface et le logo HDMI sont des marques commerciales ou des marques commerciales déposées de HDMI Licensing Administrator, Inc. Dolby, Dolby Audio et le symbole du double D sont des marques commerciales de Dolby Laboratories

